

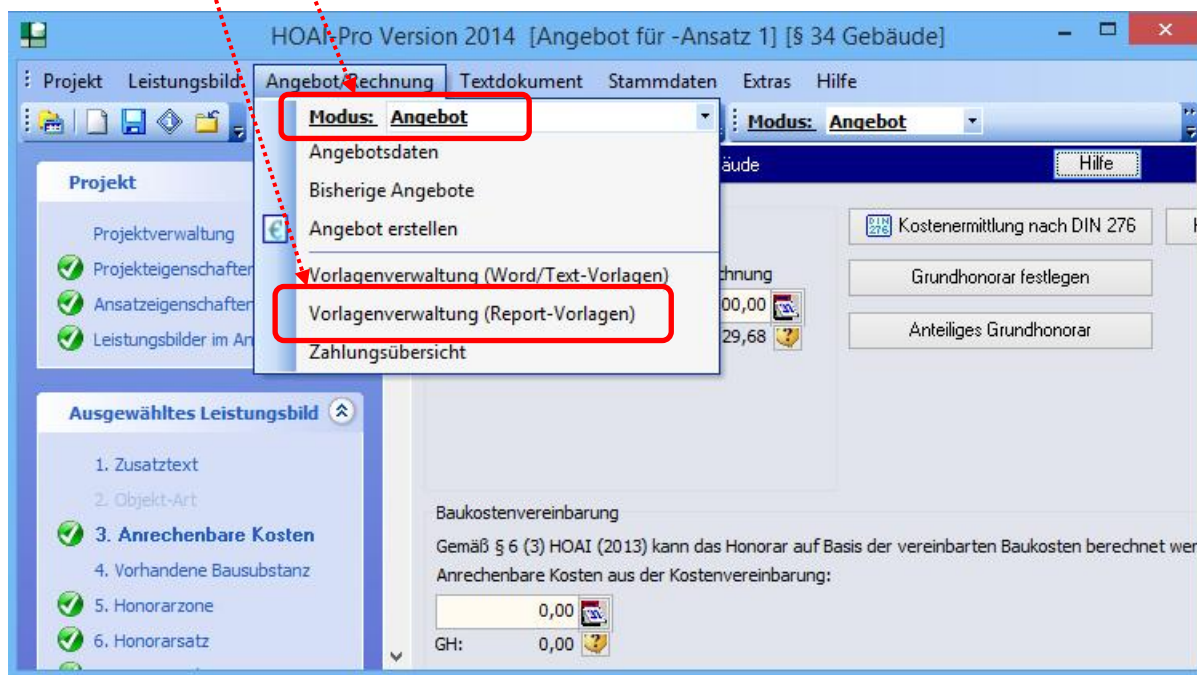
## ANPASSEN DES ADRESSFELDES IN EINER REPORT-VORLAGE

Sie können in einer Report-Vorlage den Inhalt des Adressfeldes anpassen, an Hand einer Rechnungsvorlage in der HOAI möchten wir Ihnen dies nachfolgend erläutern:

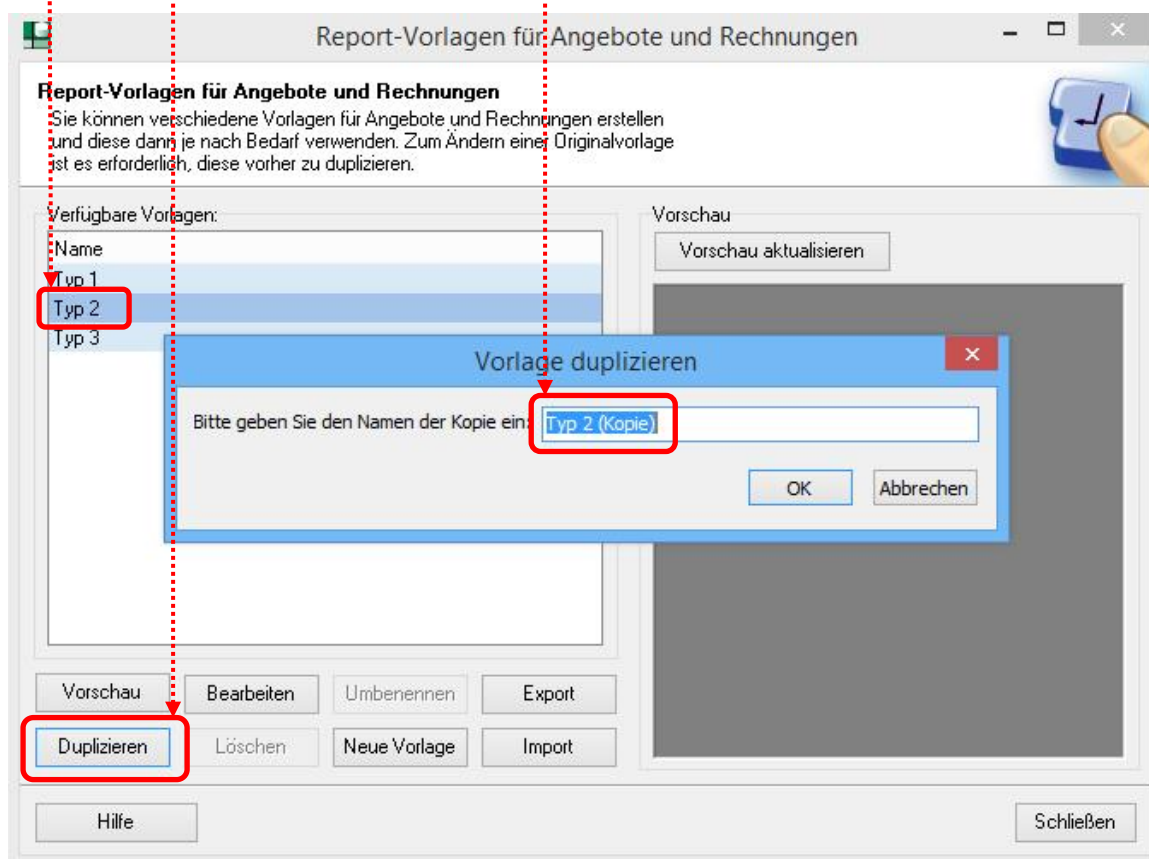
Die mit dem Programm mitgelieferten Standardvorlagen sind schreibgeschützt damit sie unverändert zur Verfügung stehen. Um sie anpassen zu können müssen sie dupliziert werden, die Kopie lässt sich bearbeiten.

1) Klicken Sie auf den Menüpunkt "Angebot/Rechnung"

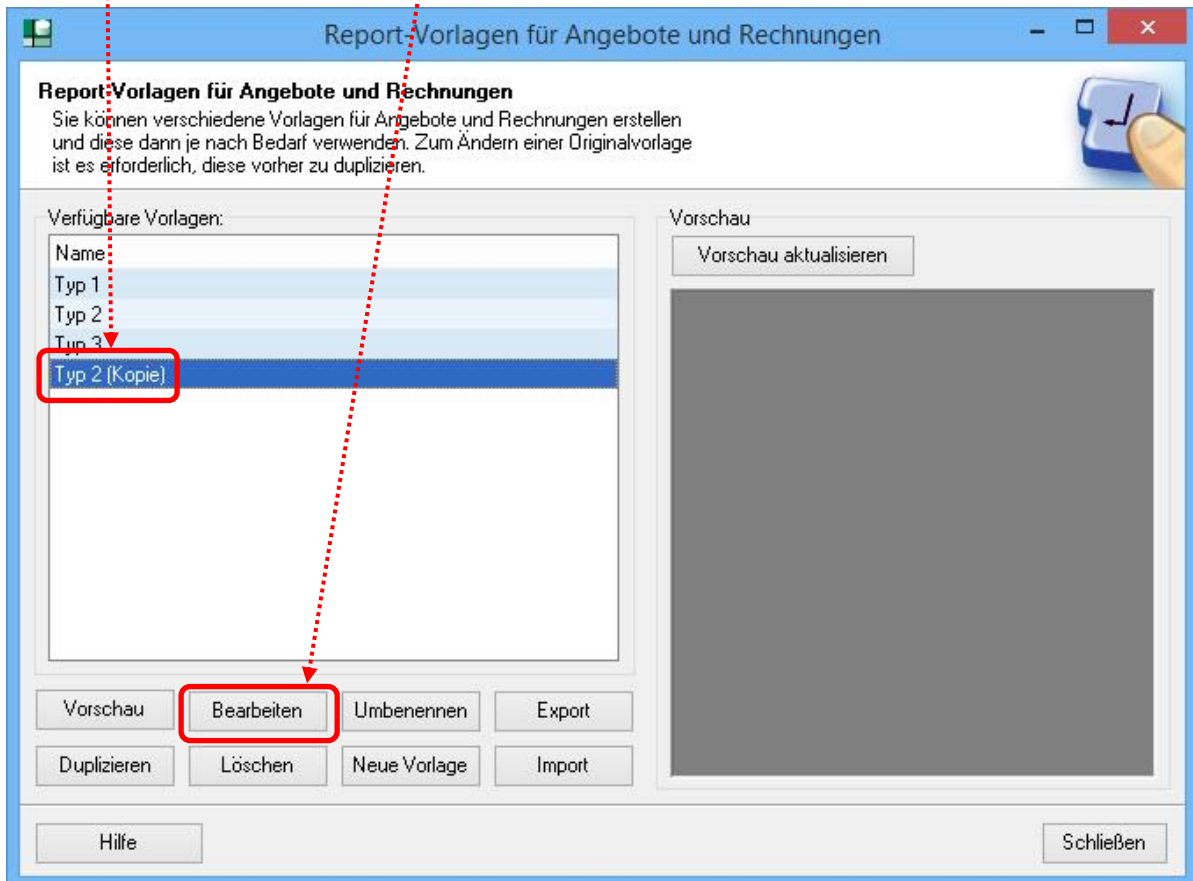
2) Öffnen Sie die Vorlagenverwaltung (Reportvorlagen)



- 3) Wählen Sie eine Vorlage
- 4) Duplizieren Sie diese
- 5) Vergeben Sie ggf. einen Namen und bestätigen Sie



6) Die duplizierte Vorlage wird nun unter "Verfügbare Vorlagen" angezeigt, bitte markieren Sie diese und betätigen Sie danach den Button „Bearbeiten“.



7) Löschen Sie die vorhandenen Einträge im Datenband "MasterData: Adresskopf"

<b>PageHeader:</b> PageHeader 1	
<b>MasterData:</b> ADRESSKOPF_FREIRAUM	Allgemeindaten
<b>MasterData:</b> FIRMENKOPF	Rechnungskopf-Firma
[Rechnungskopf-Firma."Firma-Name"] [Rechnungskopf-Firma."Firma-Zusatz"]; [Rechnungskopf-Firma."Firma-Strasse"],	
[Rechnungskopf-Firma."Firma-PLZ"] [Rechnungskopf-Firma."Firma-Ort"]	
<b>MasterData:</b> ADRESSKOPF	Allgemeindaten
[Allgemeindaten."Adr-Firma"] [Allgemeindaten."Adr-Firma2"] [Allgemeindaten."Adr-Titel"] [IF(<Allgemeindaten."Adr-Titel">=","; ")] [Allgemeindaten."Adr-Vorname"] [Allgemeindaten."Adr-Name"] [Allgemeindaten."Adr-Strasse"] [Allgemeindaten."Adr-HausNr"] [Allgemeindaten."Adr-PLZ"] [Allgemeindaten."Adr-Ort"] [Allgemeindaten."Adr-Land"]	
<b>MasterData:</b> RECHNUNGSKOPF_UEBERSCHRIFT	Rechnungskopf-Überschrift
<b>[Rechnungskopf-Überschrift."Ueberschrift"]</b>	

8) Wählen Sie hier die entsprechenden Daten aus und fügen Sie diese mit gedrückter Maustaste in das Datenband ein (Drag & Drop).

The screenshot shows a software interface with a data table and a 'Daten' panel on the right. The table contains several rows of data, including 'PageHeader: PageHeader1', 'MasterData: ADRESSKOPF\_FREIRAUM', 'MasterData: FIRMENKOPF', 'MasterData: ADRESSKOPF', 'MasterData: RECHNUNGSKOPF\_UEBERSCHRIFT', 'MasterData: RECHNUNGSKOPF\_DATUM', 'MasterData: RECHNUNGSKOPF\_RECHNUNGSNUMMER', 'MasterData: MasterData1', 'MasterData: RECHNUNGSKOPF\_STEUERNUMMER', 'MasterData: RECHNUNGSKOPF\_UMSATZSTEUERNUMMER', and 'MasterData: MasterData6'. The 'Adr-Name' field in the 'MasterData: ADRESSKOPF' row is highlighted with a red dotted arrow pointing from the 'Allgemeindaten' folder in the 'Daten' panel.

The 'Daten' panel on the right contains the following data items:

- Projektnummer
- Projektname mit Nr
- Projektname ohne Nr
- Projektname
- Ansatzname
- Summe alle LB
- Summe mit SP
- Summe nach RA
- MwSt
- Mwst-Satz
- Summe Brutto
- Summe Gesamt
- Summe mit SE
- MwSt mit SE
- Firma-Name
- Firma-Zusatz
- Firma-Strasse
- Firma-PLZ
- Firma-Ort
- Firma-Konto-Inhaber
- Firma-Konto-Nummer
- Firma-Konto-Bank
- Firma-Konto-BLZ
- Firma-Konto-IBAN
- Firma-Konto-BIC
- Leistungszeitraum
- Adr-Firmennummer
- Adr-TSuchbegriff
- Adr-Name
- Adr-Vorname
- Adr-Branche
- Adr-Firma
- Adr-Strasse
- Adr-PLZ
- Adr-Firma2
- Adr-Ort
- Adr-Telefon
- Adr-Fax
- Adr-EMAIL
- Adr-Beruf
- Adr-Funk
- Adr-Listennummer
- Adr-HausNr
- Adr-Titel
- Adr-Suchbegriff
- Adr-RowNr
- Adr-Land

9) Über dieses Symbol starten Sie die Vorschau zur Kontrolle der eingegebenen Daten.

10) Nach der Speicherung steht Ihnen die Vorlage dann im Programm zur Verfügung.

